

RAPPORT

Resultaten en conclusies van het cijfermateriaal schoolactiviteiten in cultuurcentra in functie van een analyse van mogelijke effecten van de maximumfactuur basisonderwijs

23.02.2011 - VVC en LOCUS

De maatregelen kosteloos basisonderwijs en de invoering van de maximumfactuur in september 2008 zijn aanleiding tot bezorgdheid over het schoolaanbod van de cultuurcentra en gemeenschapscentra.

Om hierover een ernstig gesprek te voeren zijn VVC en LOCUS, ondersteund door de directies en schoolprogrammatoren van de cultuurcentra, op zoek gegaan naar objectief, betrouwbaar en vergelijkbaar cijfermateriaal.

Alle cultuurcentra in de categorieën A, B en C leveren heel wat kwantitatieve gegevens aan het Agentschap Sociaal-Cultureel Werk voor Jeugd en Volwassenen. In overleg met het agentschap konden we beschikken over de schoolgegevens tijdens het werkjaren 2006 tot 2009. De gegevens van 2010 werden in januari 2011 vervroegd opgevraagd en verwerkt door VVC en LOCUS.

We geven hier een samenvatting van de gegevens over de schoolactiviteiten van 60 cultuurcentra¹. 17 cultuurcentra gaven naast de cijfergegevens ook verklaringen en toelichting. Die informatie helpt de cijfergegevens te interpreteren. De hier vermelde verklaringen en bedenkingen gelden als algemene tendensen op Vlaams niveau, niet voor elk cultuurcentrum. In individuele centra zijn er soms bijzondere omstandigheden.

Het grootste aandeel in de schoolprogrammering zijn de podiumactiviteiten (schoolvoorstellingen theater, dans, muziek, klassieke muziek, muziektheater, literatuur, film), tentoonstellingen, educatieve en andere activiteiten. Daarnaast bieden cultuurcentra ook heel wat omkaderingsactiviteiten (rondleidingen, workshops, ateliers,...) voor scholen. Omkaderingsactiviteiten zijn steeds gekoppeld aan een 'hoofdactiviteit' (bv. educatieve rondleiding bij een tentoonstelling of een workshop bij een theatervoorstelling).

We focussen ons in dit overzicht enkel op de 'hoofdactiviteiten' voor de periode 2006 tot 2010. 2006 beschouwen we als de nulmeting. In 2007 werden de maatregelen kosteloos basisonderwijs aangekondigd en zorgden ze al voor enige ongerustheid. In 2008 stelden we een dalende deelname vast bij de kleuters en een stabiele deelname van het lager onderwijs. Als mogelijke verklaringen haalden we aan:

- Daling bij kleuters kan te wijten zijn aan het bedrag van de scherpe maximumfactuur (20 euro per kleuter tegenover 60 euro per leerling in het lager onderwijs).
- De deelname van leerlingen het lager onderwijs blijft stabiel, mede dankzij de bijzondere inspanningen van de cultuurcentra (overleg met de scholen bij het begin van het schooljaar, de organisatie en - volledige of gedeeltelijke- financiering van het busvervoer, programmatie van activiteiten in ontmoetingscentra in deelgemeenten en wijkhuizen, verlaging van de ticketprijzen).

In 2009 stelden we al vast dat de trend van 2008 bevestigd werd. Met het toevoegen van de cijfers van 2010 willen we opnieuw nagaan of de evoluties zich doorzetten of terug stabiliseren. In januari 2011 vroegen we de cijfers 2010 op bij de cultuurcentra. Het resultaat presenteren we hieronder.

¹ Let wel dat er daarnaast ook heel wat gemeenschapscentra zijn met een schoolprogrammatie, maar daarover is momenteel geen cijfermateriaal beschikbaar. Ook de cijfers van Brussel, Antwerpen of Gent zijn niet in dit rapport opgenomen.

Kleuters: dalende deelname sinds 2008

Het aantal kleuters daalde van 103.449 in 2006 tot 85.013 in 2009, dit is een vermindering met 17,8 %. In 2010 wordt deze daling bestendigd. Het aantal deelnames van kleuters in 2010 (86.325) blijft gelijk aan het gedaalde niveau van 2009 (tabel 3).

Het aantal activiteiten georganiseerd voor kleuters door de cultuurcentra in 2010 bleef echter op hetzelfde niveau als in 2006: circa 870 activiteiten per jaar (tabel 2). Het gemiddeld aantal kleuters per activiteit daalt met 17,4% van 119 in 2006 naar 99 in 2010 (tabel 8).

Als we de deelnames van kleuters afzetten t.a.v. de schoolbevolking, stellen we ook daar nog steeds een daling vast: gemiddeld 44% van de kleuters nam deel in 2006, t.a.v. 37,7% in 2008 en 34,2 % in 2010 (tabel 9: verhouding deelnames in CC's / aantal kleuters in de scholen). We kunnen bijgevolg spreken van een reële daling van de deelname van kleuters.

Voor kleuterscholen vormt de verplaatsing naar het cultuurcentrum vaak een drempel: er zijn meer kleine kleuterscholen in wijken en deelgemeenten en kleuters kunnen – in vergelijking met kinderen van de lagere school - een kleinere afstand te voet afleggen. Busvervoer neemt een hele hap uit het budget.

Lagere scholen: daling in 2009 en licht herstel in 2010

In 2010 tellen de centra 229.552 deelnames van leerlingen van de lagere school. Dat is minder dan in 2008 (251.482) en zelfs minder dan in 2006 en 2007 (telkens circa 240.500) (tabel 3) en het is wel een stijging ten op zicht van het dieptepunt in 2009: 218.171. In 2009 stelden we voor het eerst een daling vast in het lager onderwijs: - 9,4%. Deze daling herstelt zich deels in 2010, maar t.o.v. 2006 gaat het nog steeds om een vermindering van - 4,6%.

Het aantal activiteiten georganiseerd voor het lager onderwijs door de cultuurcentra in 2010 bleef echter op hetzelfde niveau als in 2006 (wel minder dan in 2008) (tabel 2): circa 1.900 activiteiten. Het gemiddeld aantal leerlingen lager onderwijs per activiteit daalt met 6,7%, van: 126 in 2006 naar 118 in 2010. (tabel 8)

Als we de deelnames van lager onderwijs afzetten t.a.v. de schoolbevolking, stellen we ook daar dezelfde daling en licht herstel vast: van 57,9% van de leerlingen in 2006 naar 53,2 % in 2009 en 56,3% in 2010. (verhouding deelnames in CC's / aantal leerlingen in de scholen) (tabel 10).

We stellen bijgevolg een daling van het aantal deelnames vast in 2009 en een licht herstel in 2010. De centra geven aan dat ze bijzondere inspanningen leveren om scholen te laten participeren. Daarnaast melden de centra dat scholen die niet meer of minder frequent deelnemen vaak zelf culturele activiteiten in de school organiseren. Hier schuilt een risico: de activiteiten in de school halen vermoedelijk niet altijd de artistieke kwaliteit die essentieel is om te werken aan de ontwikkelingsdoelen en eindtermen muzische vorming.

Conclusie

De cultuurcentra realiseerden de voorbije jaren (2006 t.e.m. 2010) een constant aanbod voor de scholen, circa 870 activiteiten per jaar voor kleuters en 1.900 activiteiten per jaar voor het lager onderwijs. Het behoud van het aantal activiteiten is het resultaat van een lichte daling in de categoriën A en B en een duidelijke stijging in de C- centra.

In 2008 stelden we een substantiële daling vast van het aantal deelnames van kleuters. In 2009 en 2010 blijft de kleuterdeelname bijkomend afnemen. Het aantal kleuterdeelnames is in 2010 nog maar 83,5 % van het aantal in 2006. Ook als we het aantal deelnames afzetten tegen het totaal aantal kleuters, stellen we een daling vast, van 44,1 % in 2006 naar 34,2 % in 2010.

We merkten in 2009 voor het eerst een substantiële daling in het aantal deelnames van leerlingen in het lager onderwijs. De deelnames daalden in 2009 met 9,4 % in vergelijking met 2006. Het aantal deelnames vergeleken met de schoolbevolking daalt van 57,9 % in 2006 naar 53,2 % in 2009 en stijgt weer in 2010 naar 56,3%.

De participatie van de basisscholen daalt in een periode dat de meeste cultuurcentra extra inspanningen doen om de drempels te verlagen. Veel centra hebben in 2008 tot 2010 de ticketprijzen verlaagd, soms zelfs tot 2 of 1 euro per leerling. Veel centra nemen maatregelen om tegemoet te komen aan het vervoersprobleem: ze programmeren in de school zelf of in wijkhuizen en ontmoetingscentra dicht bij de school, of ze organiseren en (co-)financieren het busvervoer. Veel centra overleggen met de scholen en zijn bereid hun aanbod en hun dienstverlening af te stemmen op de vragen en noden van de school. We mogen stellen dat de daling van de deelname van scholen groter zou zijn zonder al deze inspanningen.

Van 2006 tot 2010 stellen we een daling van het gemiddeld aantal kinderen per activiteit vast. We hebben voor deze daling geen sluitende verklaring. Misschien organiseren de cultuurcentra meer kleinschalige activiteiten, o.a. als ze programmeren in ontmoetingscentra en wijkhuizen om het vervoersprobleem te reduceren. Sommige cultuurcentra signaleren dat de gezelschappen een lager maximum aantal deelnemers opgeven. Een derde mogelijkheid is dat de zalen minder volzet raken. We stellen ook vast dat in het secundair onderwijs, waar de maximumfactuur niet geldt, de cijfers stabiel blijven. Het aantal activiteiten dat cultuurcentra organiseren voor het secundair onderwijs blijft stabiel in de periode 2006 tot 2010, circa 1.100 activiteiten per jaar. En ook het aantal deelnames van de leerlingen uit het secundair onderwijs blijft gelijk over deze periode (zie tabel 3). De stabiliteit komt eveneens tot uiting wanneer we de deelnames afzetten tegen de schoolbevolking: de verhoudingen blijven gelijk met 43,8% in 2006 en 43% in 2010.

Reeds bij de voorbereiding van de maatregelen kosteloos basisonderwijs is er sprake van een mogelijke vermindering van de participatie als een ongewenst gevolg. We stellen vast dat het ongewenst gevolg zich effectief voordoet: de scholen nemen minder deel en de vermindering is stabiel.. We menen dan ook dat maatregelen nodig zijn en we zijn graag bereid om daarover te overleggen. Een recent onderzoek van de kunsteducatieve organisatie De Veerman in een aantal lagere scholen (Tijl Bossuyt en Karel Moons in Brigitte Dekeyzer (red.), *Education through art*. Garant, 2010) wijst uit dat 90 % van de activiteiten muzische vorming vormen van actieve educatie zijn. Receptieve en reflectieve kunsteducatieve maken samen slechts 10 % uit. In deze context zijn de vaststellingen in dit rapport onrustwekkend: het onevenwicht in het menu neemt alleen maar toe als de scholen minder deelnemen aan receptieve activiteiten.



De Vereniging Vlaamse Cultuur- en gemeenschapscentra vzw (VVC) is de ledenvereniging van cultuurcentra en gemeenschapscentra in Vlaanderen en Brussel. Ze treedt op als spreekbuis t.a.v. de Vlaamse overheid en diverse andere organisaties. Gallaitstraat 86/23 - 1030 Brussel | T 02 201 17 07 | F 02 201 07 19 | info@cultuurcentra.be | www.cultuurcentra.be



LOCUS is het steunpunt voor bibliotheken, cultuur- en gemeenschapscentra en lokaal cultuurbeleid in Vlaanderen. Priemstraat 51 - 1000 Brussel | T 02 213 10 40 | F 02 213 10 39 | info@locusnet.be | www.locusnet.be

Tabellen en cijfers

Aantal activiteiten (podium, TT, educatie en andere activiteiten) 2006-2009

Per categorie

Tabel 1

Absolute cijfers	2006	2007	2008	2009	2010	%	2006	2007	2008	2009	2010
categorie A	1.021	954	909	856	949		100,0%	93,4%	89,0%	83,8%	92,9%
categorie B	1.345	1.428	1.387	1.246	1.290		100,0%	106,2%	103,1%	92,6%	95,9%
categorie C	1.540	1.773	1.704	1.812	1.853		100,0%	115,1%	110,6%	117,7%	120,3%
Totaal	3.906	4.155	4.000	3.914	4.092		100,0%	106,4%	102,4%	100,2%	104,8%

Per onderwijsniveau

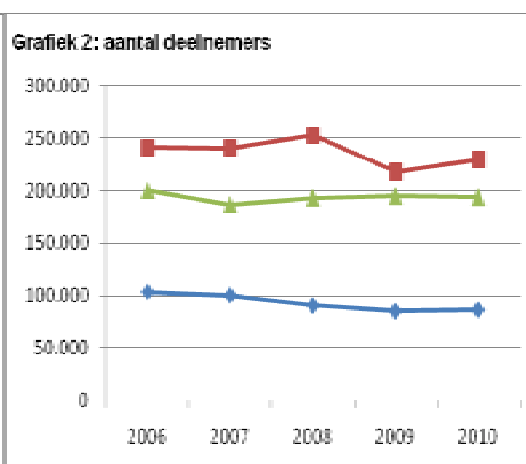
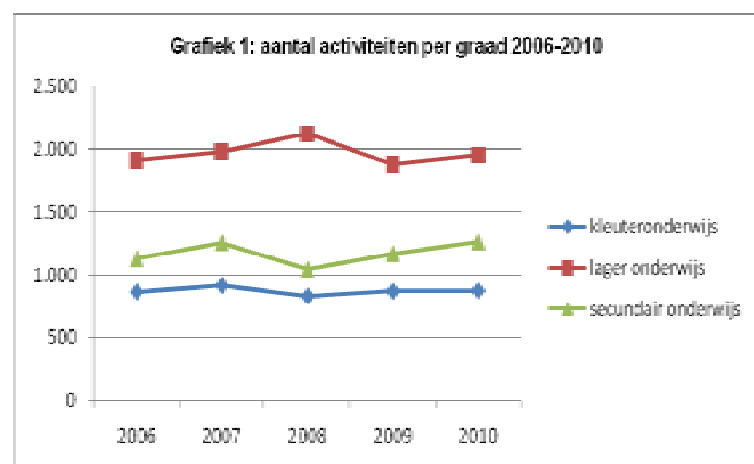
Tabel 2

Absolute cijfers	2006	2007	2008	2009	2010	%	2006	2007	2008	2009	2010
kleuteronderwijs	866	915	832	870	875		100,0%	105,7%	96,1%	100,5%	101,0%
lager onderwijs	1.909	1.982	2.123	1.874	1.951		100,0%	103,8%	111,2%	98,2%	102,2%
secundair onderwijs	1.131	1.258	1.045	1.170	1.266		100,0%	111,2%	92,4%	103,4%	111,9%
Totaal	3.906	4.155	4.000	3.914	4.092		100,0%	106,4%	102,4%	100,2%	104,8%

Aantal deelnames per onderwijsniveau 2006-2010

Tabel 3

Absolute cijfers	2006	2007	2008	2009	2010	%	2006	2007	2008	2009	2010
kleuteronderwijs	103.449	100.333	90.464	85.013	86.325		100,0%	97,0%	87,4%	82,2%	83,4%
lager onderwijs	240.732	240.539	252.482	218.171	229.552		100,0%	99,9%	104,9%	90,6%	95,4%
secundair onderwijs	200.406	187.122	193.504	195.139	194.168		100,0%	93,4%	96,6%	97,4%	97,0%
Totaal	544.587	527.994	536.450	498.323	510.045		100,0%	97,0%	98,5%	91,5%	93,7%



Deelname per onderwijsniveau en per categorie

KLEUTERONDERWIJS

Tabel 4a

absolute cijfers	2006	2007	2008	2009	2010
categorie A	22.821	20.372	16.779	17.086	15.753
categorie B	36.813	36.016	27.848	27.976	26.872
categorie C	43.815	43.945	45.837	39.951	43.700
Totaal	103.449	100.333	90.464	85.013	86.325

Tabel 4b

%	2006	2007	2008	2009	2010
categorie A	100,0%	89,3%	73,5%	74,9%	69,0%
categorie B	100,0%	97,8%	75,6%	76,0%	73,0%
categorie C	100,0%	100,3%	104,6%	91,2%	99,7%
Totaal	100,0%	97,0%	87,4%	82,2%	83,4%



De deelname in kleuteronderwijs is gedaald sinds 2008.

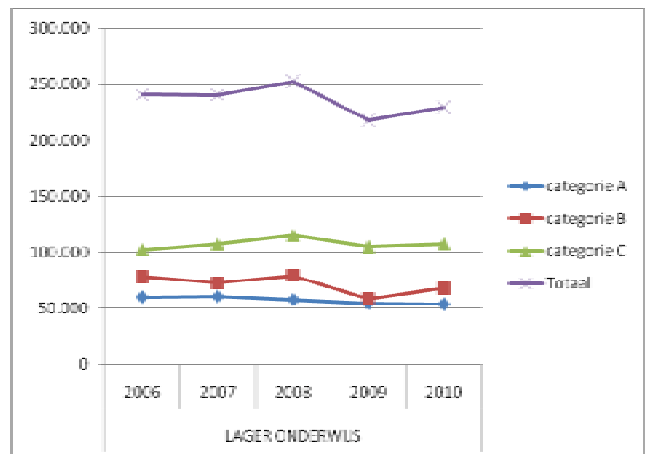
LAGER ONDERWIJS

Tabel 5a

absolute cijfers	2006	2007	2008	2009	2010
categorie A	60.057	60.517	57.825	54.673	53.826
categorie B	78.145	72.642	79.460	58.618	68.082
categorie C	102.530	107.380	115.197	104.880	107.644
Totaal	240.732	240.539	252.482	218.171	229.552

Tabel 5b

%	2006	2007	2008	2009	2010
categorie A	100,0%	100,8%	96,3%	91,0%	89,6%
categorie B	100,0%	93,0%	101,7%	75,0%	87,1%
categorie C	100,0%	104,7%	112,4%	102,3%	105,0%
Totaal	100,0%	99,9%	104,9%	90,6%	95,4%



De deelname in het lager onderwijs kreeg een dalende knik in 2009, die deels bevestigd wordt in 2010.

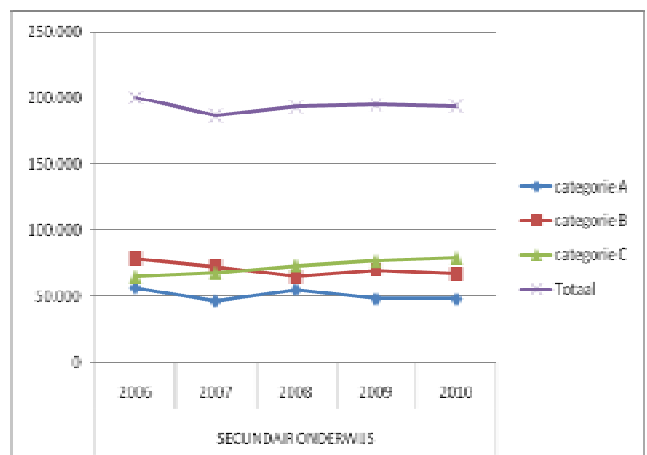
SECUNDAIR ONDERWIJS

Tabel 6a

absolute cijfers	2006	2007	2008	2009	2010
categorie A	56.786	46.556	55.098	48.299	48.096
categorie B	78.693	72.630	65.024	69.956	66.921
categorie C	64.927	67.936	73.382	76.884	79.151
Totaal	200.406	187.122	193.504	195.139	194.168

Tabel 6b

%	2006	2007	2008	2009	2010
categorie A	100,0%	82,0%	97,0%	85,1%	84,7%
categorie B	100,0%	92,3%	82,6%	88,9%	85,0%
categorie C	100,0%	104,6%	113,0%	118,4%	121,9%
Totaal	100,0%	93,4%	96,6%	97,4%	96,9%



De deelname in het secundair onderwijs blijft eerder stabiel over de periode 2006 tot 2010.

Verhouding activiteiten – deelnemers 2006 – 2009

Tabel 7

Absolute cijfers	ACTIVITEITEN					DEELNEMERS				
	2006	2007	2008	2009	2010	2006	2007	2008	2009	2010
kleuteronderwijs	866	915	832	870	875	103.449	100.333	90.464	85.013	86.325
lager onderwijs	1.909	1.982	2.123	1.874	1.951	240.732	240.539	252.482	218.171	229.552
secundair onderwijs	1.131	1.258	1.045	1.170	1.266	200.406	187.122	193.504	195.139	194.168
Totaal	3.906	4.155	4.000	3.914	4.092	544.587	527.994	536.450	498.323	510.045

Gemiddeld aantal deelnemers per activiteit

Tabel 8

kleuteronderwijs	119	110	109	98	99	100,0%	91,8%	91,0%	81,8%	82,6%
lager onderwijs	126	121	119	116	118	100,0%	96,2%	94,3%	92,3%	93,3%
secundair onderwijs	177	149	185	167	153	100,0%	83,9%	104,5%	94,1%	86,6%
Totaal	139	127	134	127	125	100,0%	91,1%	96,2%	91,3%	89,4%

Verhouding deelname schoolaanbod in CC's – schoolbevolking

Tabel 9

	Absolute cijfers				
	2006	2007	2008	2009	2010
KLEUTERS					
aantal deelnames CC	103.449	100.333	90.464	85.013	86.325
aantal kleuters in de scholen	234.530	235.251	239.480	245.459	252.353
Verhouding deelname / schoolbevolking	44,11%	42,65%	37,78%	34,63%	34,21%

Percentages

	2006	2007	2008	2009	2010
aantal deelnames CC	100,00%	96,99%	87,45%	82,18%	83,45%
aantal kleuters in de scholen	100,00%	100,31%	102,11%	104,66%	107,60%

Tabel 10

	Absolute cijfers				
	2006	2007	2008	2009	2010
LAGER ONDERWIJS					
aantal deelnames CC	240.732	240.539	252.482	218.171	229.552
aantal leerlingen in de scholen	415.726	413.951	411.697	409.425	407.190
Verhouding deelname / schoolbevolking	57,91%	58,11%	61,33%	53,29%	56,37%

	2006	2007	2008	2009	2010
aantal deelnames CC	100,00%	99,92%	104,88%	90,63%	95,36%
aantal leerlingen in de scholen	100,00%	99,57%	99,03%	98,48%	97,95%

Tabel 11

	Absolute cijfers				
	2006	2007	2008	2009	2010
SECUNDAIR ONDERWIJS					
aantal deelnames CC	200.406	187.122	193.504	195.139	194.168
aantal leerlingen in de scholen	457.351	457.527	456.578	454.694	450.686
Verhouding deelname / schoolbevolking	43,82%	40,90%	42,38%	42,92%	43,08%

	2006	2007	2008	2009	2010
aantal deelnames CC	100,00%	93,37%	96,56%	97,37%	96,89%
aantal leerlingen in de scholen	100,00%	100,04%	99,83%	99,42%	98,54%

De verhouding van het aantal deelnames aan het schoolaanbod in de CC's t.a.v. de schoolbevolking kent deze evoluties van 2006 tot 2010:

- Kleuteronderwijs: - 9,9% (in 2009 was dit - 9,48%)
- Lager onderwijs: - 1,54% (in 2009 was dit - 4,62%)
- Secundair onderwijs: - 0,74 % (in 2009 was dit - 0,5%)